



Сибирский  
ботанический  
сад

Томского  
государственного  
университета

*Thymus sibiricus* (Serg.) Klokov & Des.-Shost.

# *Index*

# *Seminum №27*

2021 – 2022

Томск — 2021

[www.sibbs.tsu.ru](http://www.sibbs.tsu.ru) | e-mail: [sbg\\_seeds@mail.ru](mailto:sbg_seeds@mail.ru)



*Список семян,  
предлагаемых для обмена*

Сибирским ботаническим садом  
Томского государственного университета

*List of seeds  
offered for exchange*

by Siberian Botanical Garden  
of Tomsk State University

# Общие сведения

о Сибирском ботаническом саду Томского государственного университета



Сибирский ботанический сад Томского государственного университета (СибБС ТГУ) основан в 1880 г. и является старейшим в азиатской части России. В настоящее время он расположен на двух территориях общей площадью 117 га и включает оранжерейно-тепличный комплекс, лабораторный корпус, а также Заповедный парк и Экосистемную дендрологическую территорию, где расположена учебно-экспериментальная база ТГУ.

Экспозиции СибБС насчитывают более 9000 видов, форм и сортов растений мировой флоры, которые всесторонне изучаются в 9 научно-исследовательских лабораториях. В результате многолетней деятельности сотрудниками сада впервые для региона разработаны принципы садово-паркового строительства, ландшафтной архитектуры и фитодизайна. Выявлен ассортимент декоративных древесно-кустарниковых и травянистых многолетников, устойчивых к суровым условиям Сибири. Проведены фундаментальные исследования и скрининг интродуцированных лекарственных растений. Выявлены новые продуценты ценных биологически активных веществ, обладающих широким спектром фармакологической активности.

Выявлен видовой и сортовой состав новых для региона плодовых, ягодных, овощных и пряно-ароматических культур, разработаны технологии их

выращивания с целью расширения ассортимента и получения экологически чистых продуктов питания.

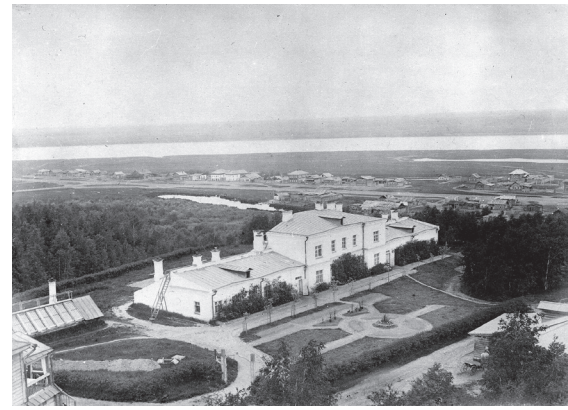
Изучаются природные популяции редких видов растений Томской области и других регионов Сибири, ведутся испытания по введению в культуру с последующей реинтродукцией наиболее уязвимых из них.

На базе СибБС ТГУ осуществляется образовательная деятельность: читаются курсы лекций, проводятся практические занятия, выполняются курсовые, дипломные, магистерские, диссертационные работы, производственные и полевые практики студентов. СибБС является важным профориентационным центром для детей.

За создание уникального для северных широт планеты ботанического комплекса коллектив сотрудников СибБС ТГУ в 2001 г. награжден премией Правительства РФ в области науки и техники.

# Background

Siberian Botanical Garden of Tomsk State University



Founded in 1880, Siberian Botanical Garden of Tomsk State University (TSU SBG) is the oldest one in the Asian part of Russia. Currently, it is located on two territories with the total area of 117 ha including a greenhouse complex, laboratory building, Conservation Park and Dendrological Ecosystem Territory with a training and experimentation base TSU.

Expositions of Siberian Botanical Garden include over 9,000 species, forms and varieties of world flora under comprehensive study in 9 scientific research laboratories. As a result of a long-term work, the Garden's staff has, for the first time in the region, developed principles of landscaping and phytodesign. We have come up with a range of ornamental perennial trees, shrubs and plants adapted to severe Siberian conditions. We have also conducted fundamental research and screening of introduced medicinal plants. New producers of bioactive substances have been identified that have a wide range of pharmacological activity.

We managed to ascertain the floristic composition of fruit, berry, vegetable and odoriferous crops, new to the region, as well as to develop technologies of their growing in order to expand the range and obtain environmentally friendly foodstuffs.

We study the natural populations of rare plant species of Tomsk Region and other regions of Siberia and run introduction tests with further reintroduction of the most vulnerable ones.

TSU SBG caters for the following educational activities:

- delivering lectures;
- practical training;
- preparing course papers, graduation works and dissertations;
- internship and field practice for students.

TSU SBG is a crucial career guidance center for children.

In 2001, the TSU SBG staff was awarded the RF Government Prize in Science and Technology for creating a botanical complex unique for high latitudes of the planet.

# Климатическая характеристика Томска



Среднегодовая  
температура воздуха

**-0.6 °C**



Абсолютный минимум  
температуры воздуха

**-55 °C** январь



Годовое количество  
осадков (среднее)

**535 мм**



Средняя  
продолжительность  
снежного покрова

**187 дней**

Наступление  
последнего заморозка

раннего — 30 апреля  
среднего — 24 мая  
позднего — 13 июня

Наступление  
осеннего заморозка

раннего — 19 августа  
среднего — 17 сентября  
позднего — 8 октября



Высота  
над уровнем моря

**139.3 м**

Продолжительность  
безморозного периода

наименьшая — 86 дней  
средняя — 114 дней  
наибольшая — 148 дней

# Tomsk Climate



Average annual  
temperature

**-0.6 °C**



Absolute minimum  
temperature

**-55 °C** январь



Annual  
precipitation

**535 mm**



Mean duration  
of snow cover

**187 days**

Spring frost date

early – 30 April  
medium – 24 May  
late – 13 June

Fall frost date

early – 19 August  
medium – 17 September  
late – 8 October



Altitude

**139.3 m**

Frost-free  
period

shortest – 86 days  
medium – 114 days  
longest – 148 days



***Семена растений,  
культивируемых  
в открытом грунте  
в Сибирском  
ботаническом саду ТГУ***

*Seeds of plants  
cultivated outdoors  
in the Siberian  
Botanical Garden  
of Tomsk State  
University*

# SEEDS OF PLANTS CULTIVATED OUTDOORS IN THE SIBERIAN BOTANICAL GARDEN OF TOMSK STATE UNIVERSITY

СЕМЕНА РАСТЕНИЙ, КУЛЬТИВИРУЕМЫХ В ОТКРЫТОМ ГРУНТЕ  
В СИБИРСКОМ БОТАНИЧЕСКОМ САДУ ТГУ

## Gymnospermae

### Cupressaceae

1. *Juniperus communis* L.
2. *Thuja occidentalis* L.
3. *Thuja occidentalis* f. *globosa* (Gordon) Beissn.

### Pinaceae

4. *Picea pungens* f. *glauca* (Regel) Beissn.
5. *Pinus mugo* Turra

## Magnoliophyta

### Actinidiaceae

6. *Actinidia kolomikta* (Rupr. & Maxim.) Maxim.

### Adoxaceae

7. *Sambucus sibirica* Nakai
8. *Viburnum opulus* L.

### Alismataceae

9. *Alisma lanceolatum* With.

### Amaranthaceae

10. *Amaranthus cruentus* L. с. Чергинский / 'Cherginskiy'
11. *Amaranthus hypochondriacus* L. с. Кизлярец / 'Kizlyarets'
12. *Amaranthus hypochondriacus* L. с. Крепыш / 'Krepush'
13. *Amaranthus tricolor* L. с. Валентина / 'Valentina'



## Amaryllidaceae

14. *Allium altaicum* Pall.
15. *Allium nutans* L.
16. *Allium ramosum* L.

## Anacardiaceae

17. *Cotinus coggygia* Scop.

## Apiaceae

18. *Angelica archangelica* L.
19. *Astrantia major* L.
20. *Bupleurum aureum* Fisch. ex Hoffm.
21. *Conium maculatum* L.
22. *Pastinaca sativa* L.

## Araliaceae

23. *Eleutherococcus sessiliflorus* (Rupr. & Maxim.) S.Y.Hu

## Asparagaceae

24. *Polygonatum odoratum* (Mill.) Druce

## Berberidaceae

25. *Berberis amurensis* Rupr.
26. *Berberis aquifolium* Pursh
27. *Berberis canadensis* Mill.
28. *Berberis circumserrata* (C.K. Schneid.) C.K. Schneid.
29. *Berberis francisci-ferdinandii* C.K. Schneid.
30. *Berberis thunbergii* DC.
31. *Berberis thunbergii* var. *atropurpurea* Chenault
32. *Berberis verna* C.K. Schneid.

## Betulaceae

33. *Alnus glutinosa* (L.) Gaertn.
34. *Alnus alnobetula* subsp. *fruticosa* (Rupr.) Raus
35. *Betula dahurica* Pall.
36. *Betula divaricata* Ledeb.
37. *Corylus americana* Walter

## Boraginaceae

38. *Phacelia tanacetifolia* Benth.

## Brassicaceae

39. *Arabis alpina* L.
40. *Bunias orientalis* L.
41. *Isatis tinctoria* L.

## Campanulaceae

42. *Campanula glomerata* L.
43. *Campanula lactiflora* M.Bieb.
44. *Campanula rotundifolia* L.
45. *Platycodon grandiflorus* (Jacq.) A.DC.

## Caprifoliaceae

46. *Lonicera alpigena* L.
47. *Lonicera caprifolium* L.
48. *Symphoricarpos albus* (L.) S.F. Blake
49. *Valeriana alliariifolia* Vahl
50. *Valeriana officinalis* L.
51. *Weigela japonica* Thunb.
52. *Weigela middendorffiana* Carrière
53. *Weigela praecox* (Lemoine) Bailey

## Caryophyllaceae

54. *Dianthus acicularis* Fisch. ex Ledeb.
55. *Eremogone saxatilis* (L.) Ikonn.
56. *Petrorhagia saxifraga* (L.) Link
57. *Silene chalcedonica* (L.) E.H.L.Krause
58. *Silene frivaldskyana* Hampe
59. *Silene sendtneri* Boiss.
60. *Silene viridiflora* L.

## Celastraceae

61. *Celastrus orbiculatus* Thunb.
62. *Euonymus europaeus* L.
63. *Euonymus nanus* M.Bieb.
64. *Tripterygium wilfordii* Hook. f.

## Cistaceae

65. *Helianthemum nummularium* (L.) Mill.

## Compositae

66. *Achillea millefolium* L.
67. *Adenostyles platyphylloides* (Sommier et Levier) Czerep.
68. *Arnica chamissonis* Less.
69. *Arnica montana* L.
70. *Artemisia vulgaris* L.
71. *Aster sibiricus* Turcz. ex Torr. & A.Gray
72. *Calendula officinalis* L.
73. *Cichorium intybus* L.
74. *Coreopsis grandiflora* Hogg ex Sweet
75. *Echinacea purpurea* (L.) Moench
76. *Echinops ritro* L.
77. *Erigeron altaicus* Popov
78. *Eupatorium cannabinum* L.
79. *Galatella angustissima* (Tausch) Novopokr.
80. *Inula helenium* L.

81. *Inula magnifica* Lipsky
82. *Leibnitzia anandria* (L.) Turcz.
83. *Ligularia sibirica* (L.) Cass.
84. *Matricaria chamomilla* L.
85. *Parasenecio hastatus* (L.) H.Koyama
86. *Pyrethrum corymbosum* (L.) Scop.
87. *Serratula coronata* L.
88. *Silphium perfoliatum* L.
89. *Solidago virgaurea* L.
90. *Tanacetum balsamitoides* Sch.Bip.
91. *Tanacetum sinuatum* Sch.Bip.
92. *Tanacetum vulgare* L.

### Cornaceae

93. *Cornus alba* L.
94. *Cornus alba* var. *sibirica* Lodd. ex Loudon

### Crassulaceae

95. *Sedum hybridum* L.
96. *Sedum populifolium* Pall.
97. *Sedum telephium* L.

### Ericaceae

98. *Rhododendron catawbiense* Michx.

### Fagaceae

99. *Quercus robur* L.

## Gentianaceae

100. *Gentiana asclepiadea* L.
101. *Gentiana lutea* L.
102. *Gentiana paradoxa* Albov
103. *Gentiana pneumonanthe* L.
104. *Gentiana septemfida* Pall.
105. *Gentiana tibetica* King ex Hook. f.

## Grossulariaceae

106. *Ribes alpinum* L.
107. *Ribes saxatile* Pall.

## Hydrangeaceae

108. *Hydrangea bretschneideri* Dippel
109. *Hydrangea paniculata* Siebold
110. *Philadelphus coronarius* L.
111. *Philadelphus lewisii* Pursh

## Hypericaceae

112. *Hypericum ascyron* L.
113. *Hypericum forrestii* (Chitt.) N.Robson
114. *Hypericum kalmianum* L.
115. *Hypericum perforatum* L.

## Iridaceae

116. *Iris domestica* (L.) Goldblatt & Mabb.
117. *Iris pseudacorus* L.
118. *Iris sibirica* L.
119. *Sisyrinchium angustifolium* Mill.

## Juglandaceae

120. *Juglans mandshurica* Maxim.

## Lamiaceae

121. *Agastache foeniculum* (Pursh) Kuntze
122. *Hyssopus officinalis* L.
123. *Leonurus quinquelobatus* Gilib.
124. *Monarda citriodora* Cerv. ex Lag
125. *Monarda didyma* L.
126. *Origanum vulgare* L.
127. *Salvia nemorosa* L.
128. *Scutellaria baicalensis* Georgi
129. *Stachys officinalis* (L.) Trevis.
130. *Ziziphora clinopodioides* Lam.

## Leguminosae

131. *Baptisia tinctoria* (L.) Vent.
132. *Caragana arborescens* Lam.
133. *Caragana frutex* (L.) K. Koch
134. *Genista tinctoria* L.
135. *Glycyrrhiza echinata* L.
136. *Hedysarum alpinum* L.
137. *Maackia amurensis* Rupr.
138. *Melilotus albus* Medik. с. Обской гигант / 'Obskoy gigant'
139. *Melilotus officinalis* (L.) Pall. с. Омский скороспелый / 'Omskiy skorospeliy'
140. *Phaseolus vulgaris* L. с. Черный опал / 'Cherniy opal'
141. *Phaseolus vulgaris* L. с. Рант / 'Rant'
142. *Phaseolus vulgaris* L. с. Секунда / 'Sekunda'
143. *Trifolium pratense* L. с. Метеор / 'Meteor'
144. *Trifolium pratense* L. с. СибНИИК-10 / 'SibNIIK-10'

## Linaceae

145. *Linum perenne* L.

## Melanthiaceae

146. *Anticlea elegans* (Pursh) Rydb.

## Oleaceae

147. *Syringa josikaea* J.Jacq. ex Rchb.f.  
148. *Syringa reticulata* subsp. *amurensis* (Rupr.) P.S.Green & M.C.Chang  
149. *Syringa villosa* Vahl  
150. *Syringa villosa* var. *rosea* Cornu ex Rehder  
151. *Syringa villosa* subsp. *wolfii* (C.K.Schneid.) Jin Y.Chen & D.Y.Hong

## Onagraceae

152. *Epilobium angustifolium* L.

## Paeoniaceae

153. *Paeonia anomala* L.

## Papaveraceae

154. *Adlumia asiatica* Ohwi  
155. *Papaver bracteatum* Lindl.  
156. *Papaver rubro-aurantiacum* Lundstr.

## Plantaginaceae

157. *Digitalis grandiflora* Mill.  
158. *Globularia trichosantha* Fisch. & C.A.Mey.  
159. *Plantago major* L.  
160. *Veronica porphyriana* Pavlov  
161. *Veronicastrum sibiricum* (L.) Pennell

## Plumbaginaceae

- 162. *Armeria maritima* (Mill.) Willd.
- 163. *Goniolimon speciosum* (L.) Boiss.
- 164. *Limonium gmelinii* (Willd.) Kuntze

## Рoaceae

- 165. *Festuca gigantea* (L.) Vill.
- 166. *Melica transsilvanica* Schur
- 167. *Stipa capillata* L.
- 168. *Triticum aestivum* L. с. Ирень / 'Iren'

## Polemoniaceae

- 169. *Polemonium caeruleum* L.

## Polygonaceae

- 170. *Oxyria digyna* (L.) Hill
- 171. *Persicaria weyrichii* (F.Schmidt) H.Gross
- 172. *Rheum rhaponticum* L. с. Обской / 'Obskoy'
- 173. *Rheum rhaponticum* L. с. Алтайские зори / 'Altayskie zori'

## Primulaceae

- 174. *Primula elatior* (L.) Hill
- 175. *Primula veris* subsp. *macrocalyx* (Bunge) Lüdi



## Ranunculaceae

176. *Actaea cimicifuga* L.
177. *Actaea rubra* (Aiton) Willd.
178. *Actaea spicata* L.
179. *Aquilegia glandulosa* Fisch. ex Link.
180. *Aquilegia sibirica* Lam.
181. *Aquilegia viridiflora* Pall.
182. *Clematis alpina* subsp. *sibirica* (L.) Kuntze
183. *Clematis fusca* Turcz.
184. *Clematis macropetala* Ledeb.
185. *Clematis tangutica* (Maxim.) Korsh.
186. *Clematis terniflora* DC.
187. *Clematis viticella* L.
188. *Delphinium grandiflorum* L.

## Rhamnaceae

189. *Ceanothus americanus* L.

## Rosaceae

190. *Agrimonia eupatoria* L.
191. *Aronia melanocarpa* (Michx.) Elliott
192. *Aruncus dioicus* (Walter) Fernald
193. *Cotoneaster integerrimus* Medik.
194. *Crataegus almaatensis* Pojark.
195. *Crataegus arnoldiana* Sarg.
196. *Crataegus chlorosarca* Maxim.
197. *Crataegus chrysocarpa* Ashe
198. *Crataegus columbiana* Howell
199. *Crataegus macracantha* Lodd. ex Loudon
200. *Crataegus maximowiczii* C.K. Schneid.
201. *Crataegus rivularis* Nutt. ex Torr. & A.Gray
202. *Dasiphora fruticosa* (L.) Rydb.
203. *Drymocallis rupestris* (L.) Soj k
204. *Filipendula ulmaria* (L.) Maxim.
205. *Fragaria vesca* L. с. Времена года / 'Vremena goda'
206. *Fragaria vesca* L. с. Желтое чудо / 'Zheltoe chudo'
207. *Geum rivale* L.

208. *Physocarpus opulifolius* (L.) Maxim.
209. *Physocarpus opulifolius* f. *luteus* (hort. ex Petz. & G.Kirchn.) Zabel
210. *Potentilla recta* L.
211. *Prunus ledebouriana* (Schltdl.) Y.Y.Yao
212. *Prunus maackii* Rupr.
213. *Prunus padus* L.
214. *Prunus tenella* Batsch
215. *Rosa acicularis* Lindl.
216. *Rosa davurica* Pall.
217. *Rosa gallica* L.
218. *Rosa glauca* Pourr.
219. *Rosa davurica* var. *alpestris* (Nakai) Kitag.
220. *Rubus laciniatus* (Weston) Willd.
221. *Sanguisorba* × *tenuifolia* Fisch. ex Link
222. *Sanguisorba officinalis* L.
223. *Sibiraea laevigata* (L.) Maxim.
224. *Sorbaria sorbifolia* (L.) A.Braun
225. × *Sorbocotoneaster pozdnjakovii* Pojark.
226. *Spiraea chamaedryfolia* L.
227. *Spiraea dahurica* (Rupr.) Maxim.
228. *Spiraea japonica* L.f.
229. *Spiraea* × *macrothyrsa* Dippel
230. *Spiraea salicifolia* L.

### Rutaceae

231. *Ptelea trifoliata* L.

### Sapindaceae

232. *Acer platanoides* L.

### Saxifragaceae

233. *Astilboides tabularis* (Hemsl.) Engl.
234. *Bergenia crassifolia* (L.) Fritsch
235. *Rodgersia podophylla* A.Gray

## Scrophulariaceae

- 236. *Scrophularia umbrosa* Dumort.
- 237. *Verbascum densiflorum* Bertol.
- 238. *Verbascum nigrum* L.

## Solanaceae

- 239. *Lycopersicon esculentum* Mill. с. Буян красный / 'Buyan krasnyy'
- 240. *Lycopersicon esculentum* Mill. с. Гибрид-136 / 'Gibrid-136'
- 241. *Lycopersicon esculentum* Mill. с. Гибрид-172 Сиб. бот. Сада / 'Gibrid-172 Sib. bot. sada'
- 242. *Lycopersicon esculentum* Mill. с. Грунтовый грибовский / 'Gruntovyy gribovskiy'
- 243. *Lycopersicon esculentum* Mill. с. Дина / 'Dina'
- 244. *Lycopersicon esculentum* Mill. с. Карлик 1185 / 'Karlik 1185'
- 245. *Lycopersicon esculentum* Mill. с. Карамелька / 'Karamel'ka'
- 246. *Lycopersicon esculentum* Mill. с. Колпашевец / 'Kolpashevets'
- 247. *Lycopersicon esculentum* Mill. с. Никола / 'Nikola'
- 248. *Lycopersicon esculentum* Mill. с. Сибирский скороспелый / 'Sibirskiy skorospelyy'
- 249. *Lycopersicon esculentum* Mill. с. Солнечный / 'Solnechnyy'
- 250. *Lycopersicon esculentum* Mill. с. Челнок / 'Chelnok'
- 251. *Lycopersicon esculentum* Mill. с. Штамбовый Алпатьева / 'Shtambovyuy Alpat'eva'
- 252. *Physochlaina physaloides* (L.) G. Don

## Thymelaeaceae

- 253. *Daphne mezereum* L.

## Urticaceae

- 254. *Urtica dioica* L.

## Vitaceae

- 255. *Vitis amurensis* Rupr.

***Семена, предлагаемые  
в этом списке,  
являются результатом  
свободного опыления***

***Seeds are available  
in this list are the  
result of open  
pollination***

**Названия семейств, родов и видов растений выверены по источникам:**  
Таксономическая система классификации цветковых растений APG IV  
(интернет-ресурс: <http://www.theplantlist.org/>)

**Nomenclature by:**  
Taxonomic classification system of flowering plants APG IV  
(online resource: <http://www.theplantlist.org/>)



*Семена и споры  
растений, собранные  
в оранжерее  
Сибирского  
ботанического сада ТГУ*

*Seeds and spores  
of plants collected  
in greenhouses  
in the Siberian Botanical  
Garden of Tomsk  
State University*

# SEEDS AND SPORES OF PLANTS COLLECTED IN GREENHOUSES IN THE SIBERIAN BOTANICAL GARDEN OF TOMSK STATE UNIVERSITY

СЕМЕНА И СПОРЫ РАСТЕНИЙ, СОБРАННЫЕ В ОРАНЖЕРЕЕ  
СИБИРСКОГО БОТАНИЧЕСКОГО САДА ТГУ

## **Pteridophyta**

### Blechnaceae

256. *Blechnum punctulatum* Sw.

### Lygodiaceae

257. *Lygodium japonicum* (Thunb.) Sw.

### Polypodiaceae

258. *Microgramma piloselloides* (L.) Copel.

259. *Microsorium punctatum* (L.) Copel.

260. *Pyrrosia bonii* (Christ ex Giesenh.) Ching

### Tectariaceae

261. *Tectaria incisa* Cav.

## **Magnoliophyta**

### Amaryllidaceae

262. *Agapanthus praecox* Willd.

263. *Habranthus longifolius* (Hemsl.) Flagg, G.Lom.Sm. et Meerow

264. *Habranthus robustus* Herb. ex Sweet

265. *Habranthus tubispathus* (L'Hér.) Traub

266. *Rhodophiala andicola* (Poepp.) Traub

## Annonaceae

267. *Artabotrys hexapetalus* (L.f.) Bhandari

## Apocynaceae

268. *Nerium oleander* L.

## Araliaceae

269. *Fatsia japonica* (Thunb.) Decne. et Planch.

## Areaceae

270. *Sabal mauritiiformis* (H.Karst.) Griseb. & H.Wendl.

## Aristolochiaceae

271. *Aristolochia littoralis* Parodi

## Asparagaceae

272. *Albuca humilis* Baker

273. *Lachenalia ensifolia* (Thunb.) J.C.Manning et Goldblatt

## Bromeliaceae

274. *Pitcairnia aphelandriflora* Lem.

275. *Puya mirabilis* (Mez) L.B.Sm.

276. *Puya chilensis* Molina

277. *Puya alpestris* (Poepp.) Gay

## Cactaceae

- 278. *Parodia microsperma* subsp. *horrída* (F.W. Brandt) R. Kiesling & O. Ferrari
- 279. *Parodia miguillensis* Cárdenas
- 280. *Pfeiffera ianthothele* (Monv.) F.A.C. Weber
- 281. *Pseudorhipsalis ramulosa* (Salm-Dyck) Barthlott
- 282. *Rebutia minuscula* K.Schum.
- 283. *Rhipsalis floccosa* subsp. *pittieri* (Britton & Rose) Barthlott & N.P.Taylor
- 284. *Rhipsalis micrantha* (Kunth) DC.

## Caricaceae

- 285. *Carica papaya* L.

## Compositae

- 286. *Senecio jacobsenii* Rowley

## Cyperaceae

- 287. *Cyperus eragrostis* Lam.
- 288. *Cyperus papyrus* L.

## Iridaceae

- 289. *Dietes grandiflora* N.E. Br.
- 290. *Iris domestica* (L.) Goldblatt & Mabb.

## Leguminosae

- 291. *Senna alexandrina* Mill.

## Meliaceae

- 292. *Turraea heterophylla* Sm.

## Myrtaceae

- 293. *Myrtus communis* L.
- 294. *Psidium cattleianum* Afzel. ex Sabine
- 295. *Psidium guineense* Sw.

## Oleaceae

- 296. *Jasminum nudiflorum* Lindl.

## Passifloraceae

- 297. *Passiflora capsularis* L.

## Phyllanthaceae

- 298. *Phyllanthus grandifolius* L.

## Phytolaccaceae

- 299. *Hillieria latifolia* (Lam.) H.Walter

## Pittosporaceae

- 300. *Pittosporum crassifolium* Banks & Sol. ex A.Cunn.

## Poaceae

- 301. *Setaria palmifolia* (J.Koenig) Stapf



## Rosaceae

302. *Eriobotrya japonica* (Thunb.) Lindl.

## Rutaceae

303. *Cneorum tricoccon* L.

## Solanaceae

304. *Capsicum annuum* L. 'Excel'

## Strelitziaceae

305. *Strelitzia reginae* Banks

## Urticaceae

306. *Pilea microphylla* (L.) Liebm.

## Verbenaceae

307. *Lantana camara* L.

## Xanthorrhoeaceae

308. *Bulbine annua* (L.) Willd.

***Семена, предлагаемые  
в этом списке,  
являются результатом  
свободного опыления***

***Seeds are available  
in this list are the  
result of open  
pollination***

**Названия семейств, родов и видов растений выверены по источникам:**  
Таксономическая система классификации цветковых растений APG IV  
(интернет-ресурс: <http://www.theplantlist.org/>)

**Nomenclature by:**  
Taxonomic classification system of flowering plants APG IV  
(online resource: <http://www.theplantlist.org/>)



*Семена растений,  
собранные в природе*

*Seeds of plants,  
collected in the wild*

**SEEDS OF PLANTS,  
COLLECTED IN THE WILD**

СЕМЕНА РАСТЕНИЙ, СОБРАННЫЕ В ПРИРОДЕ

**Berberidaceae**

309. *Berberis sibirica* Pall. Алтай, с. Онгудай/ Altai Republic, Onguday, 2020

**Campanulaceae**

310. *Adenophora liliifolia* (L.) A.DC. Томская область, п. Апрель / Tomsk region, April' , 2020

**Caprifoliaceae**

311. *Lonicera xylosteum* L. г. Томск / Tomsk, 2018

**Leguminosae**

312. *Astragalus alopecurus* Pall. Алтай, с. Купчегень / Altai Republic, Kupchegen, 2018

**Liliaceae**

313. *Lilium martagon* L. Томская область, п. Апрель / Tomsk region, April' , 2020

**Malvaceae**

314. *Lavatera thuringiaca* L. Томская область, с. Батурино / Tomsk region, Baturino, 2020

**Melanthiaceae**

315. *Veratrum lobelianum* Bernh. Алтай, Каракольская долина / Altai Republic, Karakol'skaya valley, 2020

**Рoaceae**

316. *Melica transsilvanica* Schur Алтай, с. Чемал / Altai Republic, Chemal, 2018

317. *Stipa pennata* L. Челябинская область, Троицкий район, с. Черноречье / Chelyabinsk Regio, Troitsky District, Chernorechye, 2020

## Polygonaceae

318. *Rheum altaicum* Losinsk. Алтай, Софийский ледник / Altai Republic, Sofijskij glacier, 2020

## Rhamnaceae

319. *Frangula alnus* Mill. г. Томск / Tomsk, 2018

## Rosaceae

320. *Sanguisorba alpina* Bunge Алтай, Семинский перевал / Altai Republic, Seminskij pereval, 2020

***Семена, предлагаемые  
в этом списке,  
являются результатом  
свободного опыления***

***Seeds are available  
in this list are the  
result of open  
pollination***

**Названия семейств, родов и видов растений выверены по источникам:**  
Таксономическая система классификации цветковых растений APG IV  
(интернет-ресурс: <http://www.theplantlist.org/>)

**Nomenclature by:**  
Taxonomic classification system of flowering plants APG IV  
(online resource: <http://www.theplantlist.org/>)

### *Открытый грунт / Open ground*

**Древесные растения: А.Л. Баранова, Н.Ю. Морозова, А.И. Залина** / Woody plants: A.L. Baranova, N.Y. Morozova, A.I. Zalina

**Цветочно-декоративные растения: Т.Н. Беляева** / Ornamental plants: T.N. Belyaeva

**Лекарственные растения: Н.С. Зиннер, А.Н. Некратова, Е.С. Филоненко** / Drug plants: N.S. Zinner, A.N. Nekratova, E.S. Filonenko

**Зерновые, зернобобовые и кормовые растения и плодово-ягодные растения: С.А. Сучкова, А.А. Буренина** / Cereals, legumes and fodder plants, vegetable and fruit plants: S.A. Suchkova, A.A. Burenina

**Редкие и исчезающие растения: А.С. Прокопьев, О.Д. Чернова, Е.Ю. Мачкинис, Т.Н. Катаева Е.С. Гришаева** / Rare and endangered plants: A.S. Prokopyev, O.D. Chernova, E.Y. Machkinis, T.N. Kataeva, E.S. Grishaeva

**Сбор семян в природе: А.С. Прокопьев, Т.Н. Катаева, О.Д. Чернова, М.С. Ямбуров, Е.С. Гришаева** / Collection of seeds in nature: A.S. Prokopyev, T.N. Kataeva, O.D. Chernova, M.S. Yamburov, E.S. Grishaeva

### *Оранжерейные растения / Greenhouse plants*

**С.Б. Романова, В.М. Смолина, А.С. Саркисян** / S.B. Romanova, V.M. Smolina, A.S. Sarkisyan

**Список семян подготовила: А.А. Войцеховская** / List of seeds prepared: A.A. Voitsekhovskaya



**Siberian  
Botanical  
Garden**

Tomsk  
State  
University

Tomsk State University Siberian Botanical Garden  
Lenin Avenue, 36, 634050 Tomsk, Russia  
E-mail: [sbg\\_seeds@mail.ru](mailto:sbg_seeds@mail.ru)  
[www.sibbs.tsu.ru](http://www.sibbs.tsu.ru)

## Desiderata


**Attention:**

Please limit your order to 30 samples.

Please return your request until 31 May.

Thank you.